

Evaluación de la Seguridad de los Sistemas de Utilización de Medicamentos en los Hospitales Españoles

María José Otero

*Instituto para el Uso Seguro de los Medicamentos. ISMP-España
Hospital Universitario de Salamanca*

III Conferencia Internacional de Seguridad del Paciente. Madrid, 13 y 14 Diciembre 2.007



Herramientas de autoevaluación



- *Permiten hacer un diagnóstico de la situación de los sistemas*
- *Guían en la toma de decisiones*
- *Permiten medir los efectos de los programas de actuación y de las políticas sanitarias*



World Alliance for Patient Safety

ACTION AREA

5

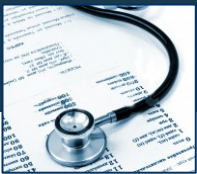
Solutions to reduce the risks of health care and improve its safety

...“Una vía para encontrar soluciones es que los países y los profesionales que se ocupan de la asistencia sanitaria conozcan la situación de las estructuras, prácticas y actividades de su propio sistema sanitario; en otras palabras, que puedan responder a preguntas como: ¿es seguro nuestro sistema sanitario?...¿tenemos implantados las prácticas, planes y programas adecuados?

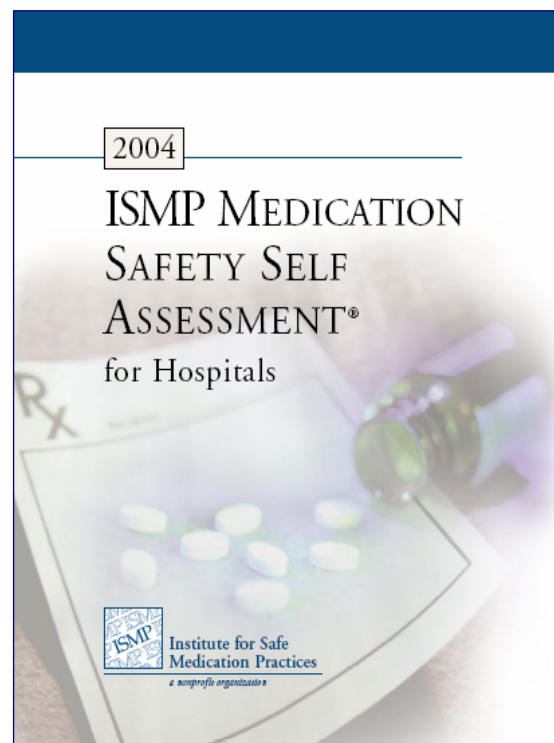
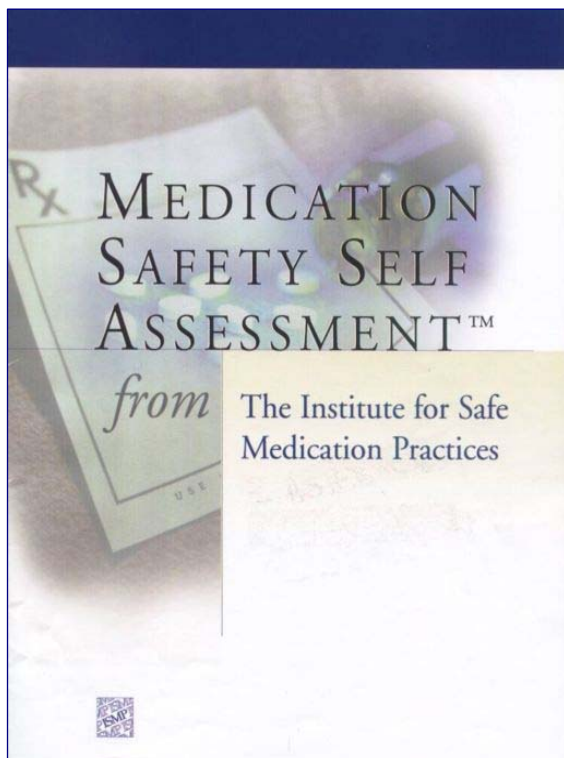
... “para ayudar en la resolución de estas preguntas se desarrollarán herramientas de autoevaluación para permitir a los países evaluar su situación de progreso en relación a la seguridad”...

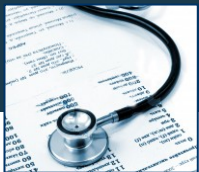


World Health Organization



ISMP Medication Safety Self Assessment[®] for Hospitals





Proyecto:

ELABORACIÓN DE UN CUESTIONARIO DE AUTOEVALUACIÓN Y REALIZACIÓN DE UN ESTUDIO DE LA SITUACIÓN DE SEGURIDAD DE LOS SISTEMAS DE UTILIZACIÓN DE LOS MEDICAMENTOS EN LOS HOSPITALES ESPAÑOLES

- **ISMP-España**
- **Grupo de trabajo:**
 - Hospital Universitario de Salamanca
 - Fundación Hospital de Alcorcón
 - Hospital Clínic de Barcelona
 - Hospital Universitario Vall d´Hebrón de Barcelona
 - Instituto Oncológico de San Sebastián
 - Hospital Universitario Virgen del Rocío de Sevilla
 - Complejo Hospitalario Universitario Juan Canalejo de La Coruña
- **ISMP-EEUU e ISMP-Canadá**
- **Comité de seguimiento de la Agencia de Calidad**
- **Coordinadores de CCAA**
- **105 hospitales participantes en el estudio y coordinadores locales**
- **Sociedad Española de Farmacia Hospitalaria**





Objetivos del Proyecto

■ Primera fase:

Objetivo principal:

- Elaboración de un cuestionario para evaluar la seguridad del sistema de utilización de los medicamentos en los hospitales españoles.

Objetivos secundarios:

- Familiarizar a los profesionales sanitarios con las prácticas de mejora de la seguridad.
- Facilitar la identificación de oportunidades de mejora y la planificación de prácticas de seguridad a nivel local.



Objetivos del Proyecto

■ Segunda fase:

Objetivo principal:

- Conocer la situación a nivel nacional de la seguridad de los sistemas de utilización de medicamentos en los hospitales.

Objetivos secundarios:

- Facilitar la identificación de oportunidades de mejora y la planificación de estrategias de mejora de la seguridad a nivel nacional.



Questionario



- 232 puntos de evaluación
- 10 apartados o “elementos clave”

- I. Información sobre los pacientes
- II. Información de los medicamentos
- III. Comunicación de las prescripciones y de otro tipo de información sobre la medicación
- IV. Etiquetado, envasado y nombre de los medicamentos
- V. Estandarización, almacenamiento y distribución de los medicamentos
- VI. Adquisición, utilización y seguimiento de los dispositivos de administración
- VII. Factores del entorno
- VIII. Competencia y formación del personal
- IX. Educación al paciente
- X. Programas de calidad y gestión de riesgos

- 20 subapartados o “criterios esenciales”



Criterio esencial

EDUCACIÓN AL PACIENTE

Elemento clave

Los pacientes se incorporan como miembros activos en su atención mediante una educación apropiada sobre sus medicamentos y de las prácticas para evitar errores.

PUNTOS DE EVALUACIÓN

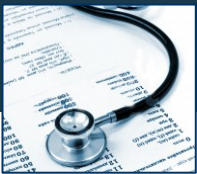
		A	B	C	D	E
170	Durante el ingreso hospitalario se enseña a los pacientes a cooperar con los profesionales sanitarios en su correcta identificación, mostrando su pulsera de identificación (u otro medio de identificación) y expresando con claridad sus nombres antes de la administración de los medicamentos u otros tratamientos.					
171	Los médicos y otros colaboradores informan habitualmente a los pacientes sobre su tratamiento, antes de que el paciente reciba la dosis inicial de los medicamentos.					
172	Durante la administración de los medicamentos, las enfermeras suelen informar a los pacientes y/o familiares del nombre genérico y comercial de los medicamentos, su acción, la dosis y los efectos adversos más importantes.					





Valoración

- Cada punto de evaluación se valora según su grado de implantación en el hospital:
 - A. No se ha implantado ese punto.
 - B. Ha sido considerado, pero no implantado.
 - C. Parcialmente implantado en algunas o todas las áreas.
 - D. Completamente implantado en algunas áreas.
 - E. Completamente implantado en todo el hospital.
- Complimentación por un equipo multidisciplinar.
- Los puntos de evaluación tienen asignadas una valoración diferente según su impacto sobre la seguridad.



Valoración

- **Aplicación informática para cumplimentación *on-line***
-
- **Permite a cada hospital:**
 - Valorar fácilmente sus datos y obtener un informe con la puntuación global y detallada.
 - Comparar sus datos con la información agregada del resto de hospitales.
 - Comparar los resultados de las nuevas evaluaciones que realice.

CUESTIONARIO DE AUTOEVALUACIÓN

DE LA SEGURIDAD DEL SISTEMA DE UTILIZACIÓN DE LOS MEDICAMENTOS EN LOS HOSPITALES
DE LA SEGURIDAD DEL SISTEMA DE UTILIZACIÓN DE LOS MEDICAMENTOS EN LOS HOSPITALES

Inicio

Demográficos

Comparar agregados

Comparar datos propios

Salir

¿ Tienes dudas ?

Categorías >

Demográficos

I

II

III

IV

V

VI

VII

VIII

IX

X



Información sobre los pacientes

Criterio esencial #1: La información esencial sobre los pacientes se obtiene y está disponible de inmediato en un formato útil, y se tiene en cuenta cuando se prescriben, dispensan y administran los medicamentos.

	A	B	C	D	E
 1.1 Los médicos y enfermeras pueden acceder con facilidad al registro electrónico de los resultados de laboratorio de los <u>pacientes hospitalizados</u> desde sus puestos de trabajo <u>en el hospital</u> .	<input type="radio"/>	<input type="radio"/>	<input checked="" type="radio"/>	<input type="radio"/>	<input type="radio"/>
 1.2 Los farmacéuticos pueden acceder con facilidad al registro electrónico de los resultados de laboratorio de los <u>pacientes hospitalizados</u> desde sus puestos de trabajo <u>en el hospital</u> .	<input type="radio"/>	<input checked="" type="radio"/>	<input type="radio"/>	<input type="radio"/>	<input type="radio"/>
 2.1 Los médicos y enfermeras pueden acceder con facilidad al registro electrónico de los resultados de laboratorio de los <u>pacientes ambulatorios</u> desde sus puestos de trabajo <u>en el medio ambulatorio</u> .	<input type="radio"/>	<input type="radio"/>	<input checked="" type="radio"/>	<input type="radio"/>	<input type="radio"/>
 2.2 Los farmacéuticos pueden acceder con facilidad al registro electrónico de los resultados de laboratorio de los <u>pacientes ambulatorios</u> desde sus puestos de trabajo <u>en el medio ambulatorio</u> .	<input type="radio"/>	<input type="radio"/>	<input type="radio"/>	<input type="radio"/>	<input type="radio"/>
 3.1 Los médicos y enfermeras pueden acceder con facilidad al registro electrónico de los resultados de laboratorio tanto de los <u>pacientes hospitalizados</u> como de los <u>pacientes</u>	<input type="radio"/>	<input type="radio"/>	<input type="radio"/>	<input type="radio"/>	<input type="radio"/>

Puntuación total del cuestionario: 31,09%

Elementos clave	Puntuación	
I Información sobre los pacientes	50,5/128	39,45%
II Información de los medicamentos	91/224	40,63%
III Comunicación de las prescripciones y de otro tipo de información sobre la medicación	44/104	42,31%
IV Etiquetado, envasado y nombre de los medicamentos	41/112	36,61%
V Estandarización, almacenamiento y distribución de medicamentos	68,5/204	33,58%
VI Adquisición, utilización y seguimiento de los dispositivos para la administración de los medicamentos	20/96	20,83%
VII Factores del entorno	45/100	45%
VIII Competencia y formación del personal	2/140	1,43%
IX Educación al paciente	28/72	38,89%
X Programas de calidad y gestión de riesgos	90/364	24,73%

CUESTIONARIO DE AUTOEVALUACIÓN

DE LA SEGURIDAD DEL SISTEMA DE UTILIZACIÓN DE LOS MEDICAMENTOS EN LOS HOSPITALES
DE LA SEGURIDAD DEL SISTEMA DE UTILIZACIÓN DE LOS MEDICAMENTOS EN LOS HOSPITALES

[Inicio](#)

[Demográficos](#)

[Comparar agregados](#)

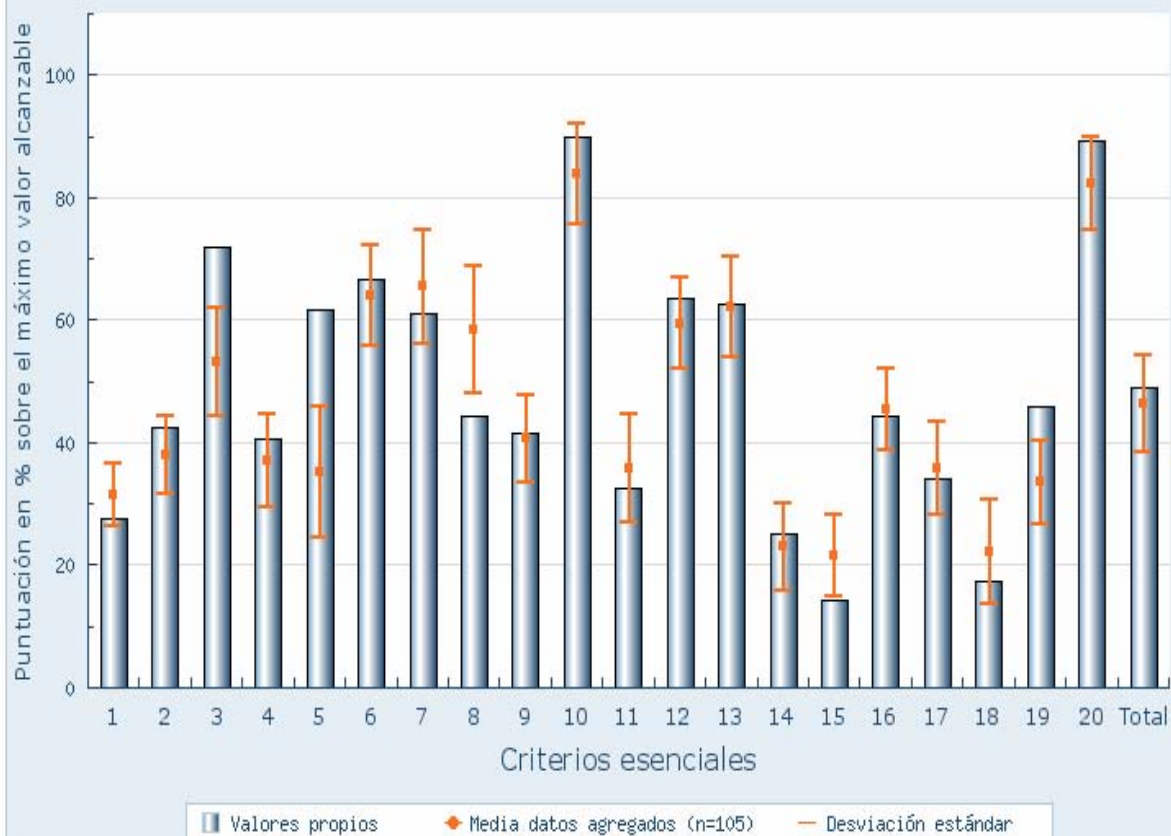
[Comparar datos propios](#)

[Salir](#)

[¿ Tienes dudas ?](#)

03/12/2007

Autoevaluación de la seguridad de la utilización de los medicamentos Resultados por criterios esenciales



CUESTIONARIO DE AUTOEVALUACIÓN

DE LA SEGURIDAD DEL SISTEMA DE UTILIZACIÓN DE LOS MEDICAMENTOS EN LOS HOSPITALES

Inicio

Demográficos

Comparar agregados

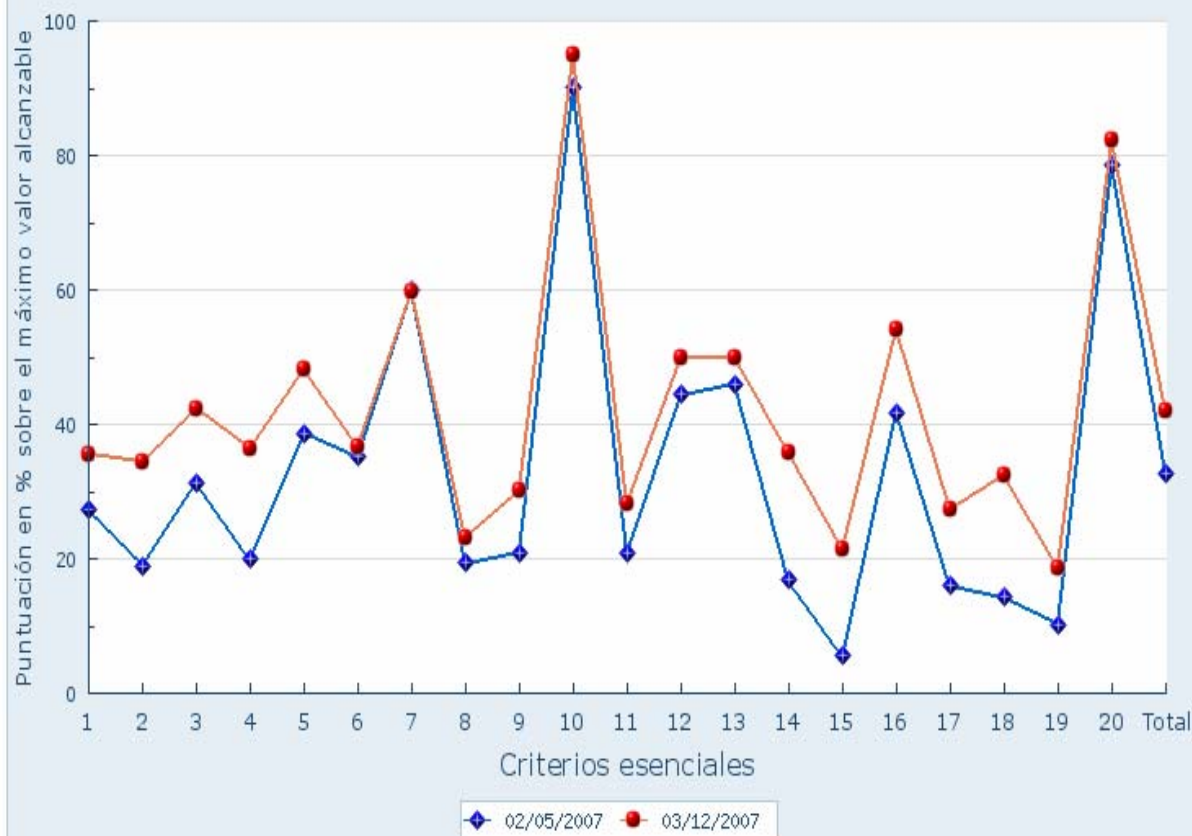
Comparar datos propios

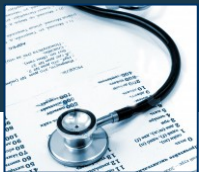
Salir

¿ Tienes dudas ?

03/12/2007

Autoevaluación de la seguridad de la utilización de los medicamentos Resultados por criterios esenciales





Características de los hospitales participantes en el estudio (n=105)

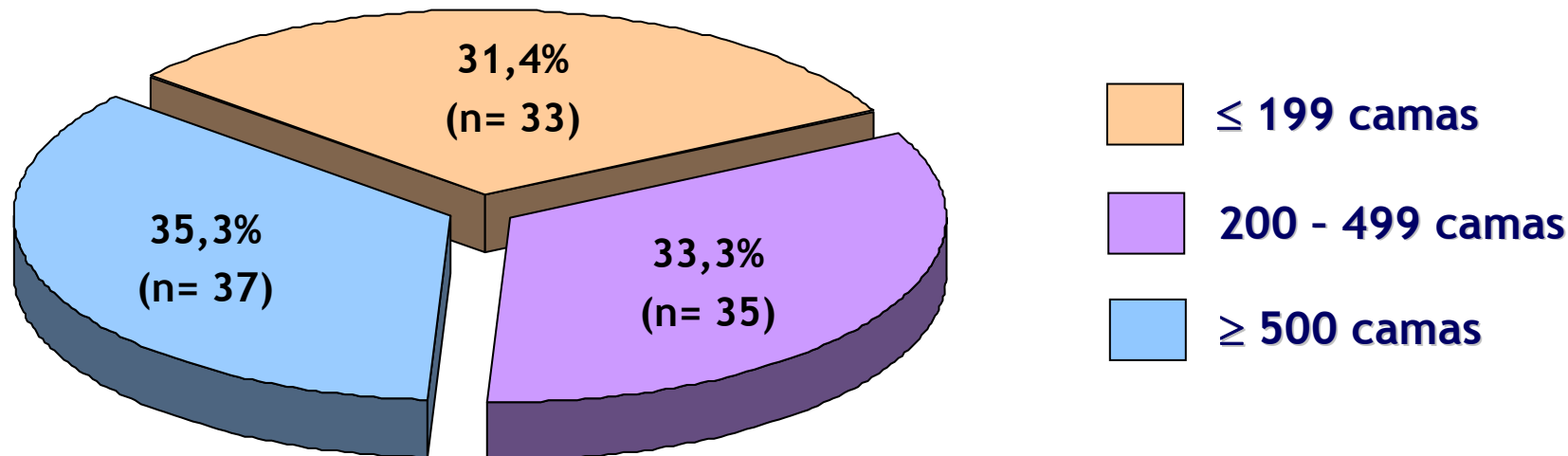
Distribución por Comunidades Autónomas





Características de los hospitales participantes en el estudio (n=105)

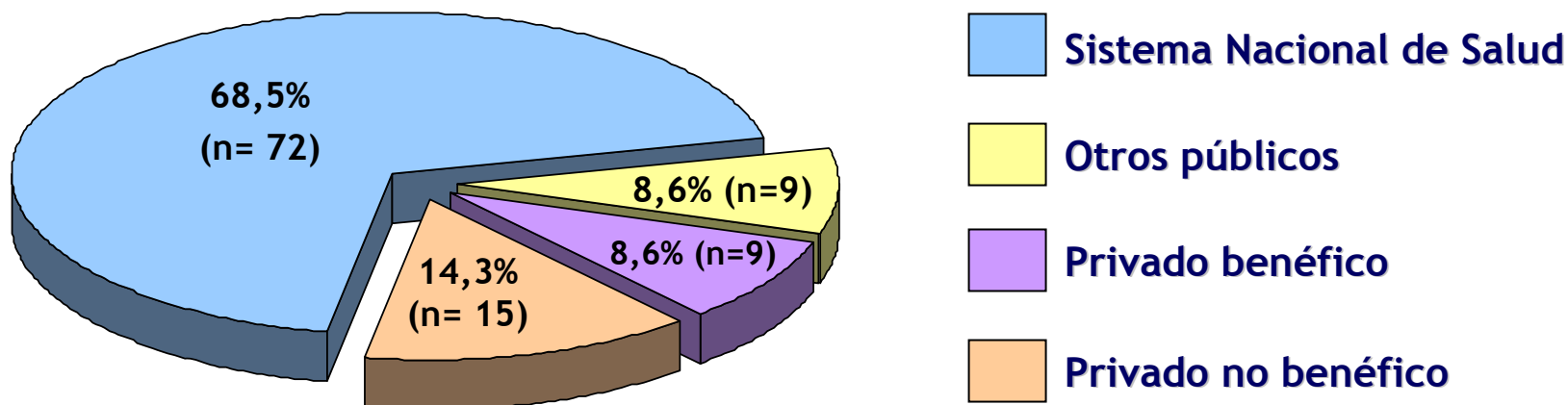
Número de camas

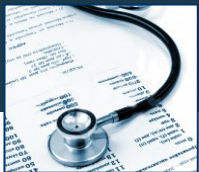




Características de los hospitales participantes en el estudio (n=105)

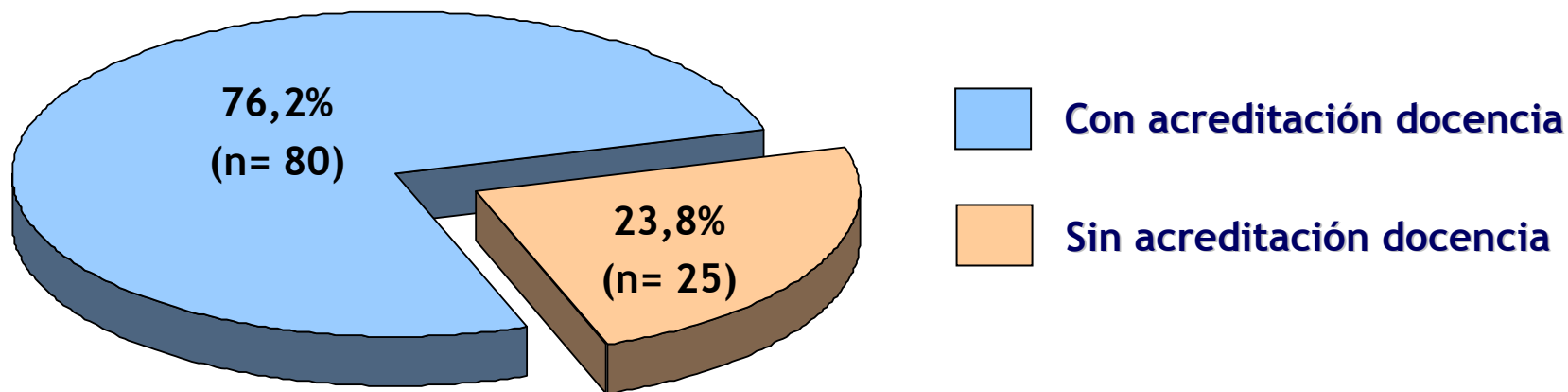
Dependencia funcional

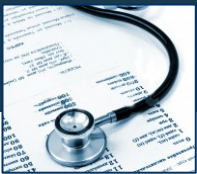




Características de los hospitales participantes en el estudio (n=105)

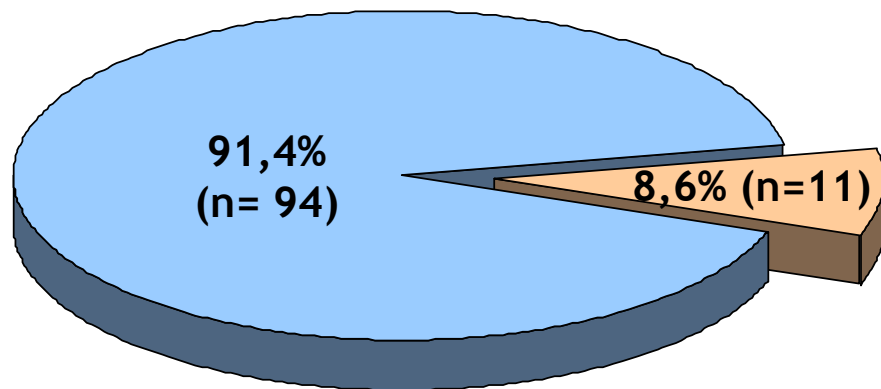
Docencia





Características de los hospitales participantes en el estudio (n=105)

Finalidad asistencial



General



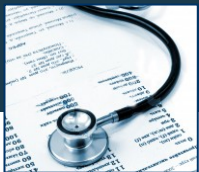
Otros: ■ Psiquiátrico

■ Geriátrico y/o larga estancia

■ Oncológico

■ Quirúrgico

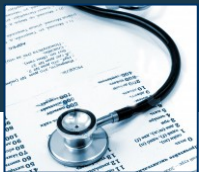
■ Traumatológico



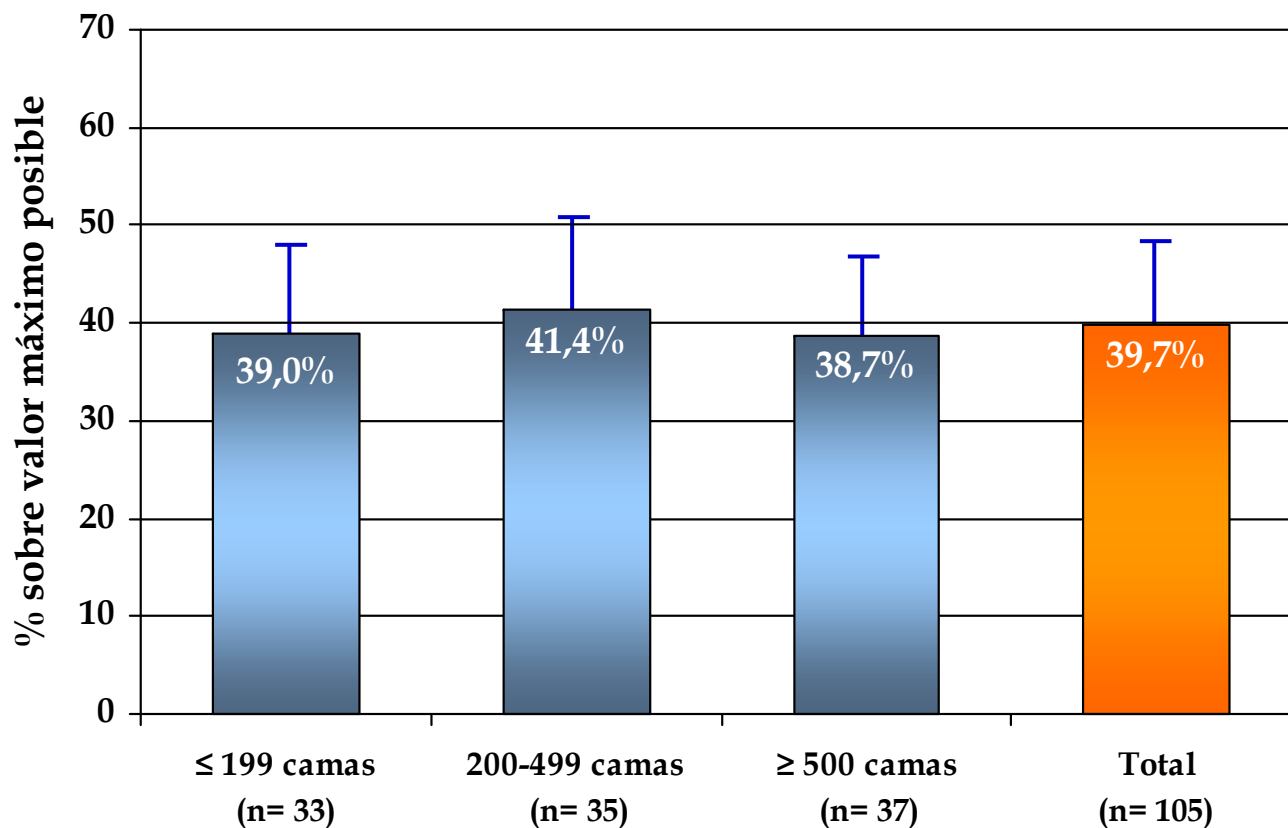
Cuestionario: Resultados en el total de hospitales (n= 105)

	Media	σ	Valor máximo posible
Puntuación	612,7	136,16	1.544

	Media	σ	Rango
% sobre valor máximo posible	39,7	8,82	17,7- 73,6

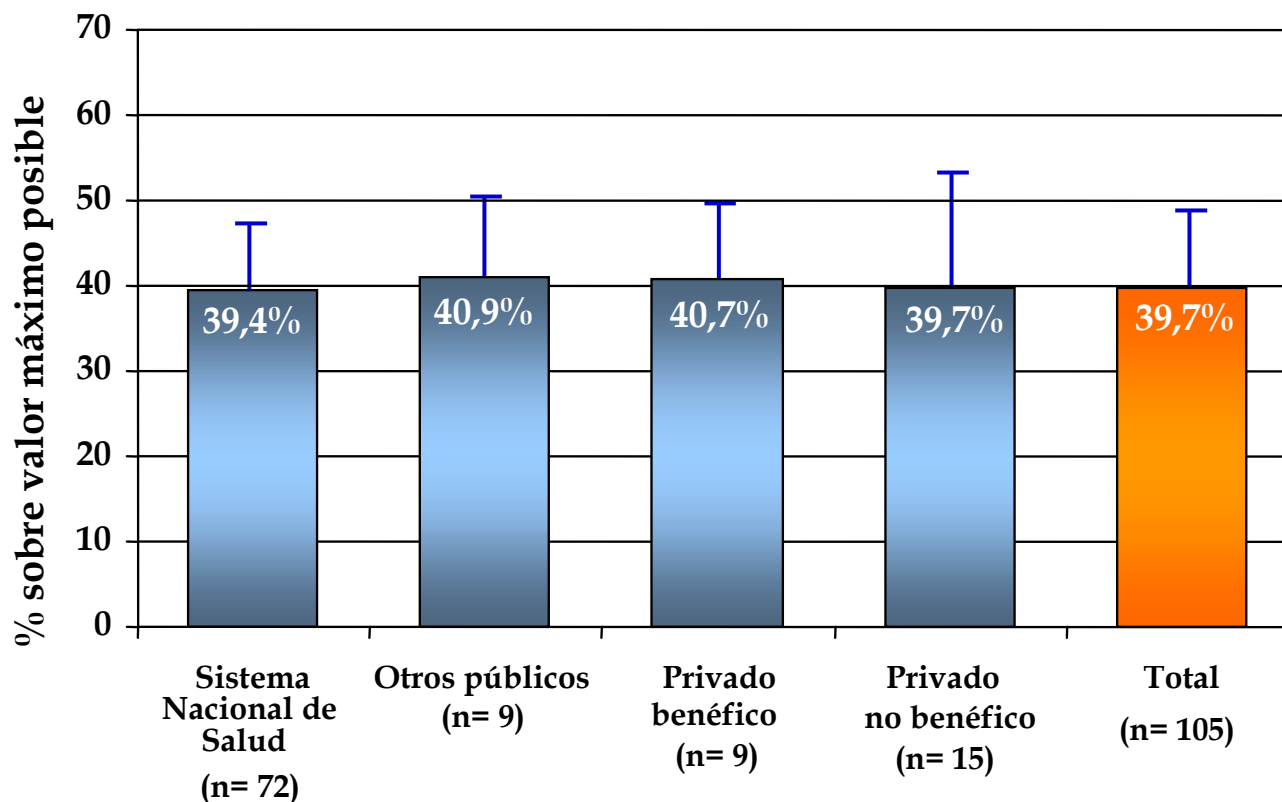


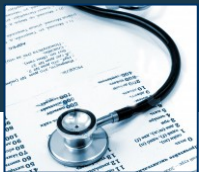
Cuestionario: Resultados según número de camas



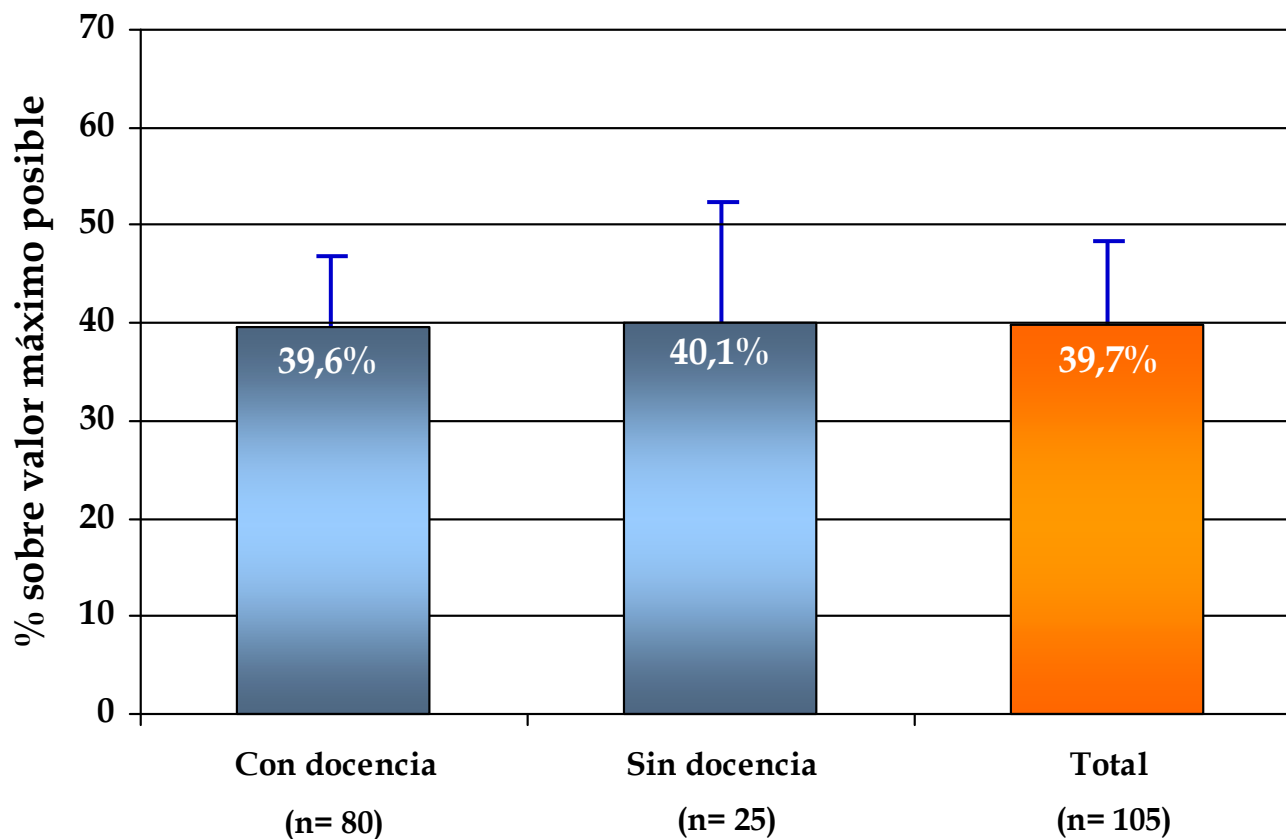


Cuestionario: Resultados según dependencia funcional



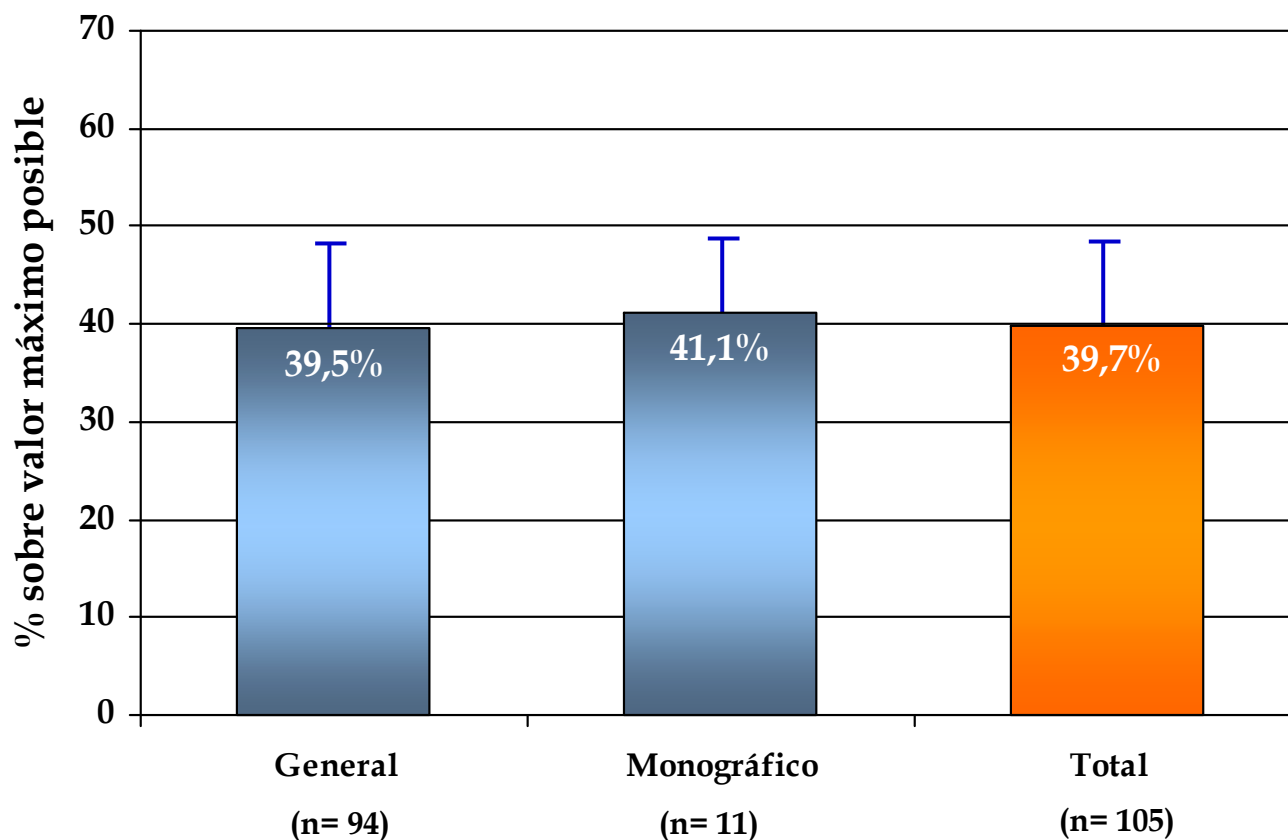


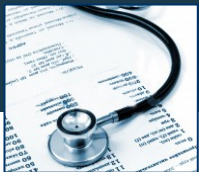
Cuestionario: Resultados según docencia



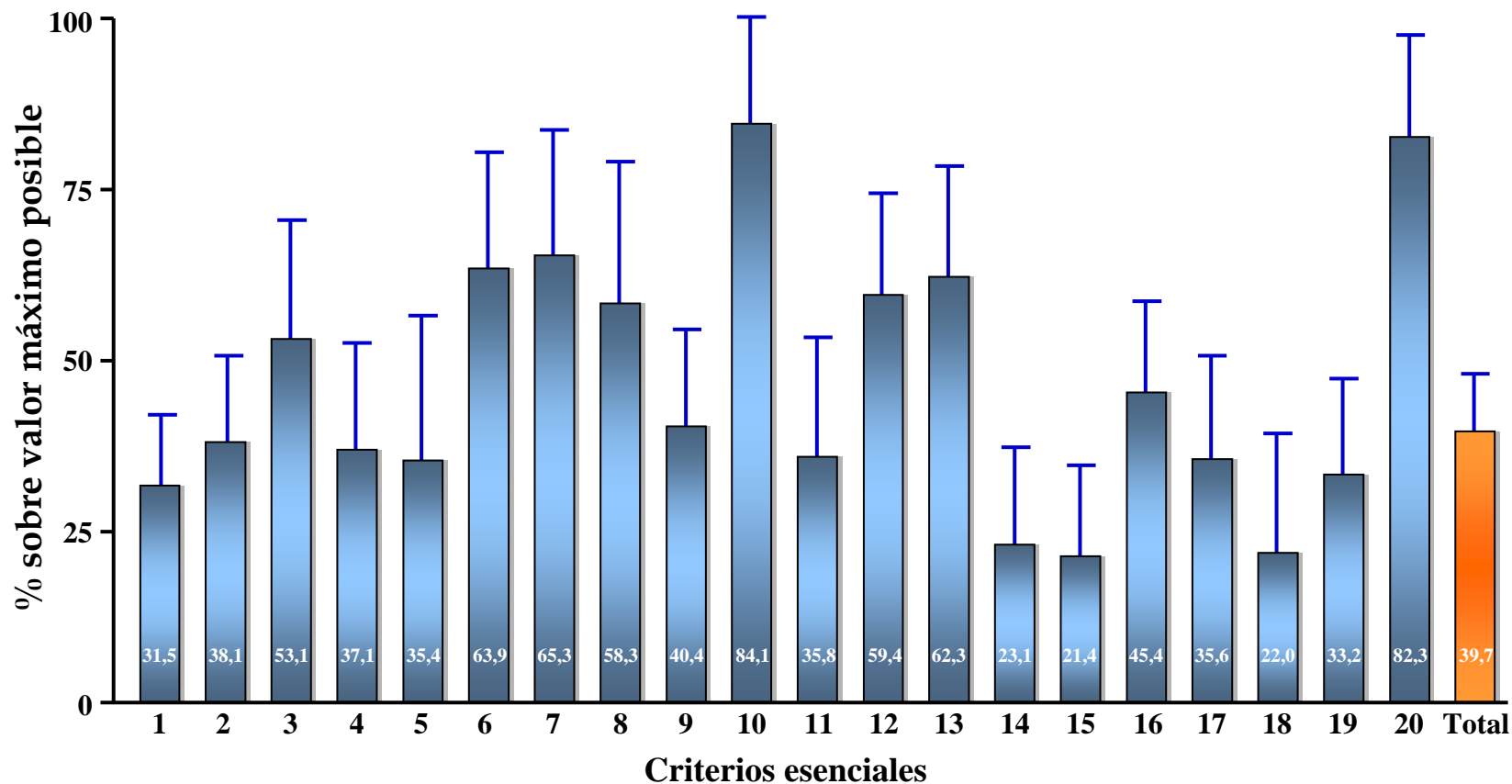


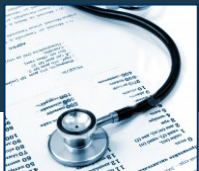
Cuestionario: Resultados según finalidad asistencial



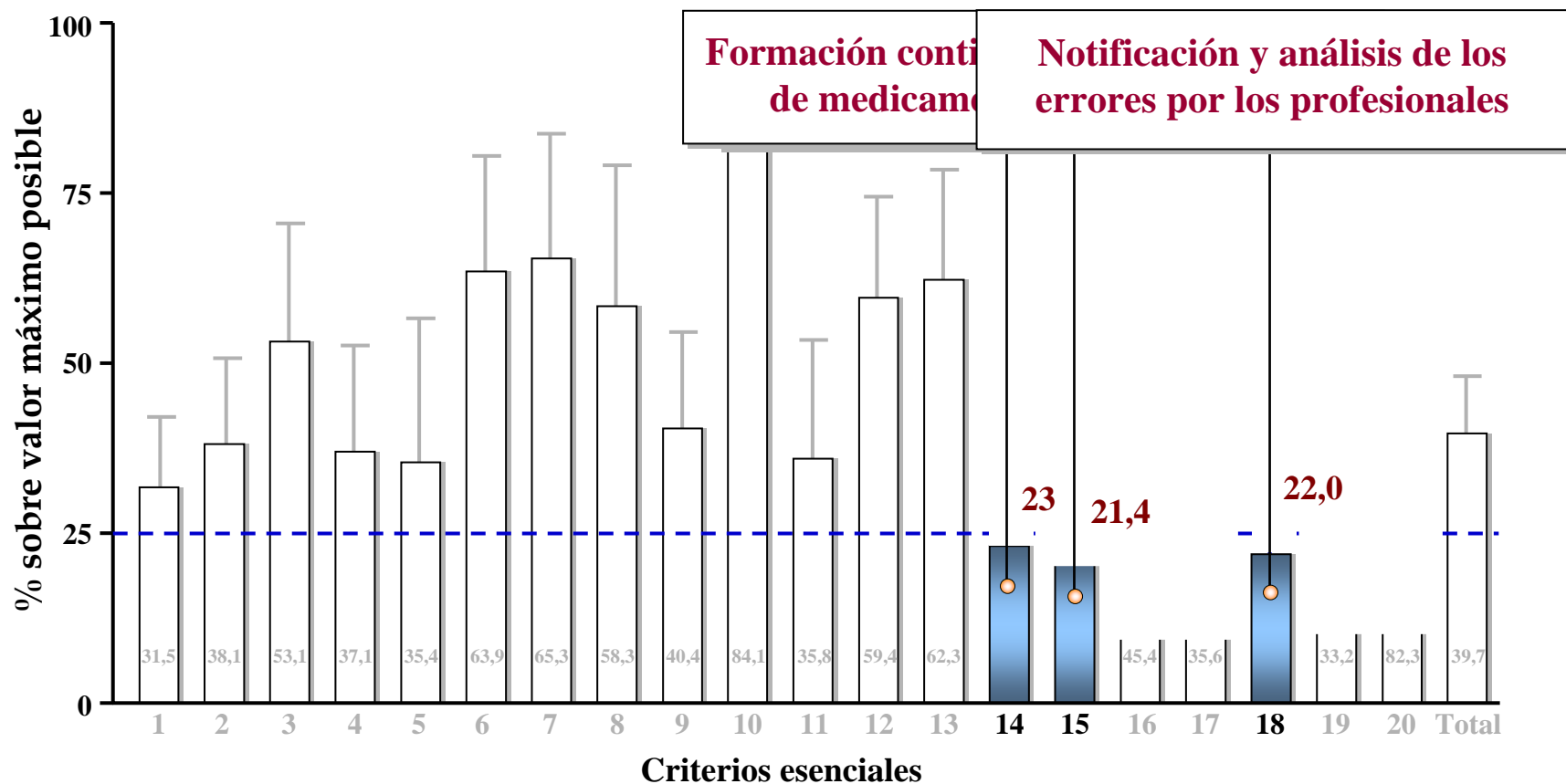


Criterios esenciales: Resultados en el total de hospitales (n=105)



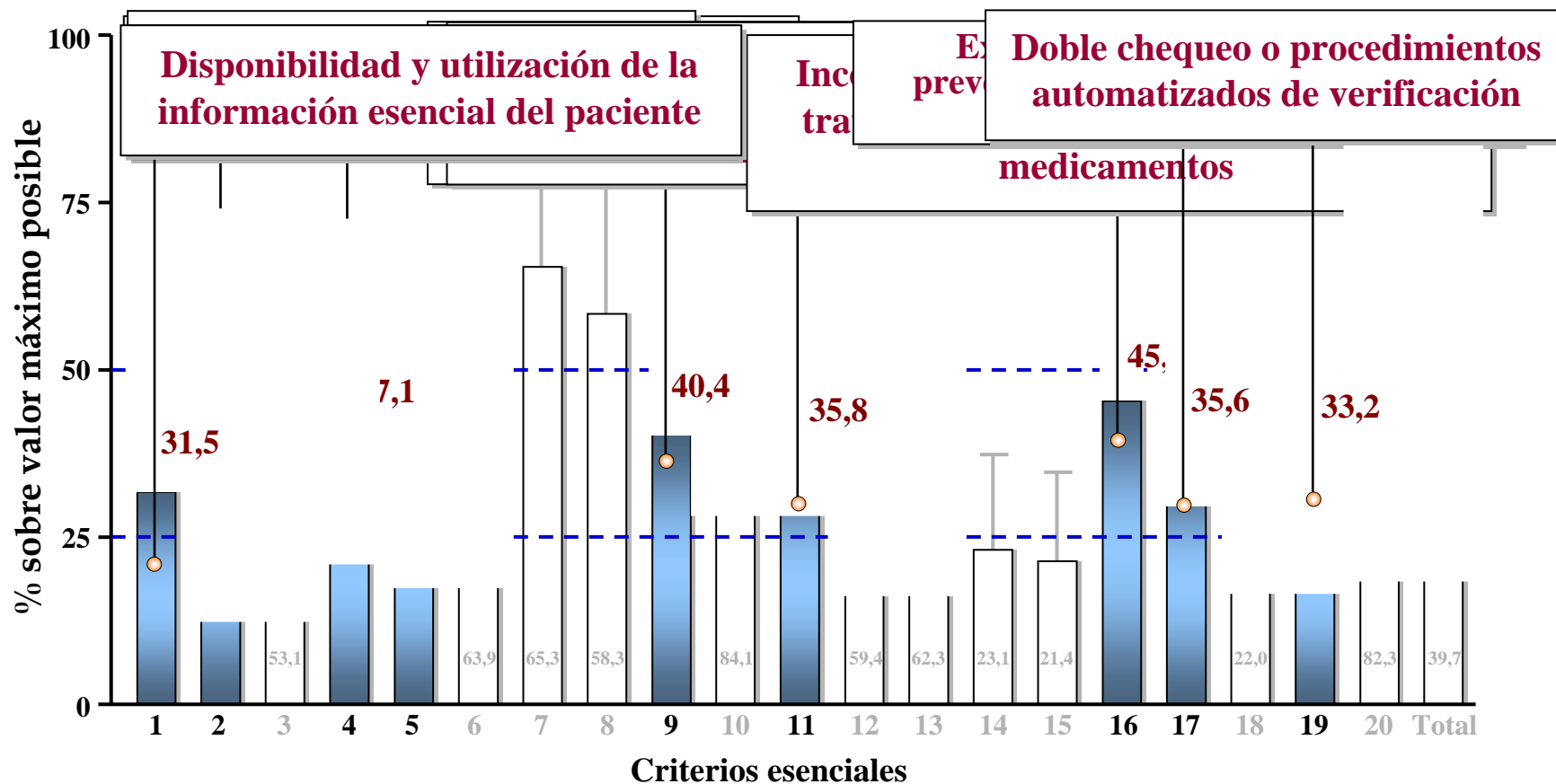


Criterios esenciales: Resultados en el total de hospitales (n=105)



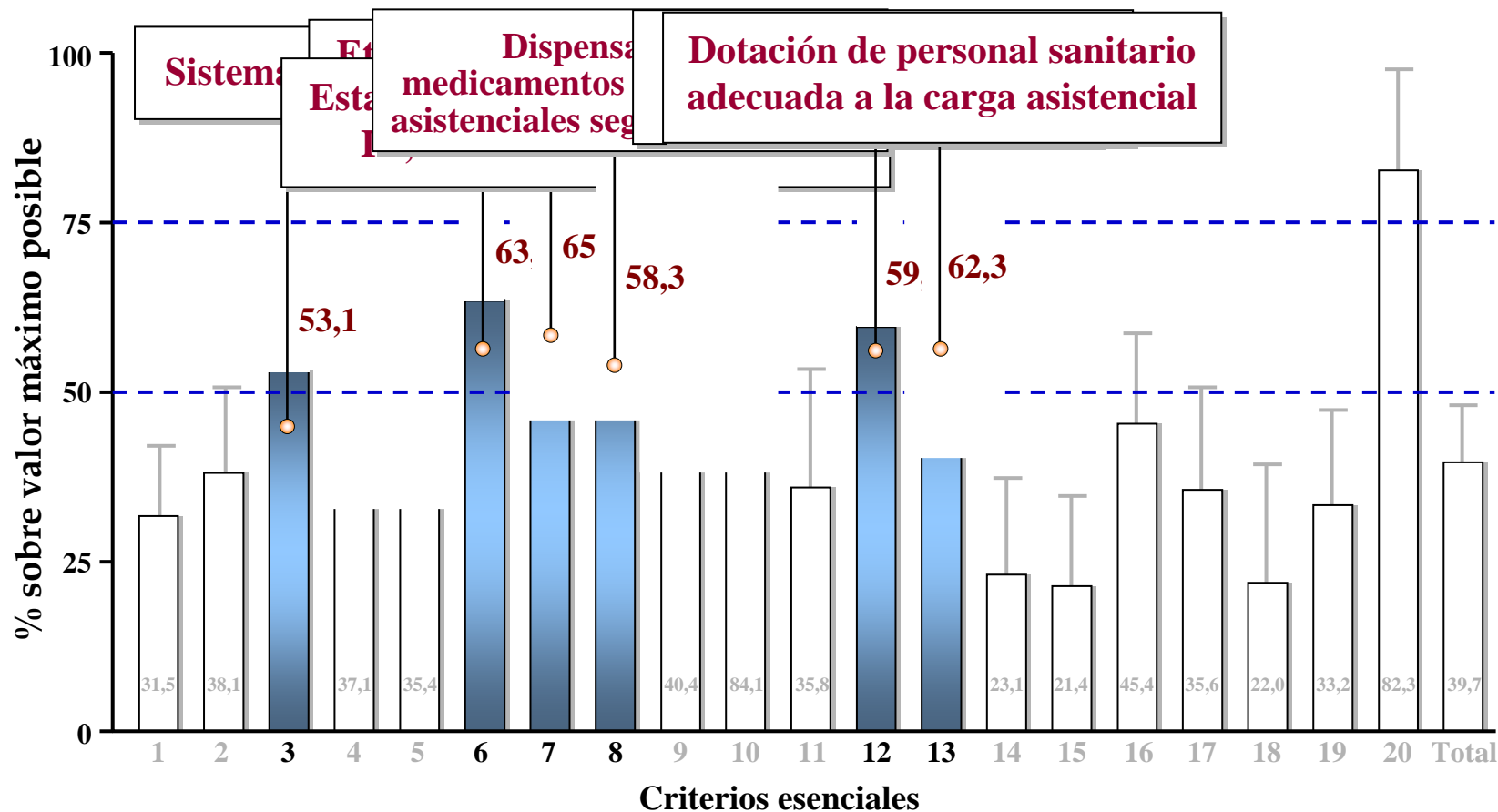


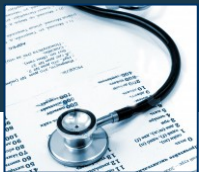
Criterios esenciales: Resultados en el total de hospitales (n=105)



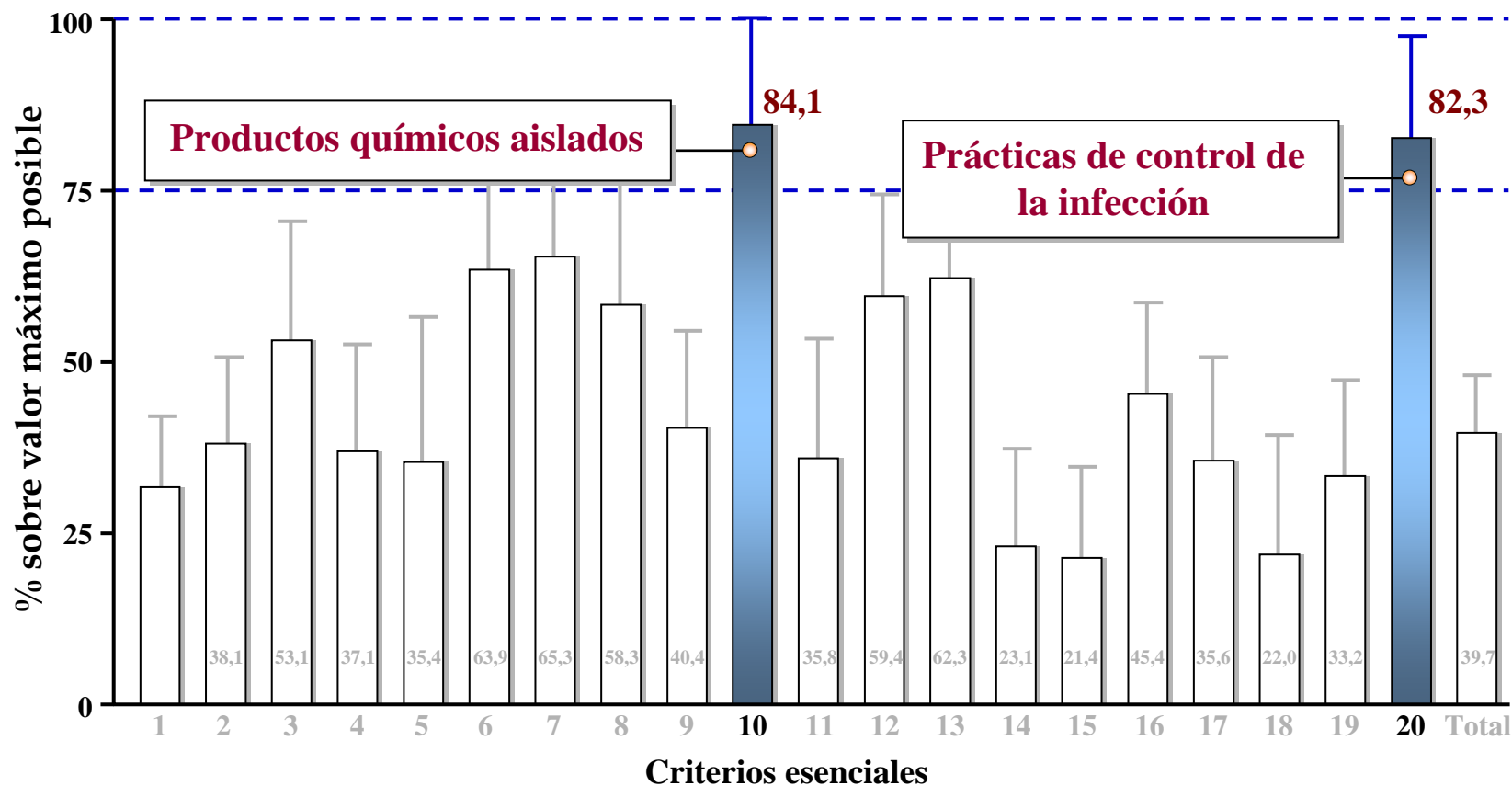


Criterios esenciales: Resultados en el total de hospitales (n=105)



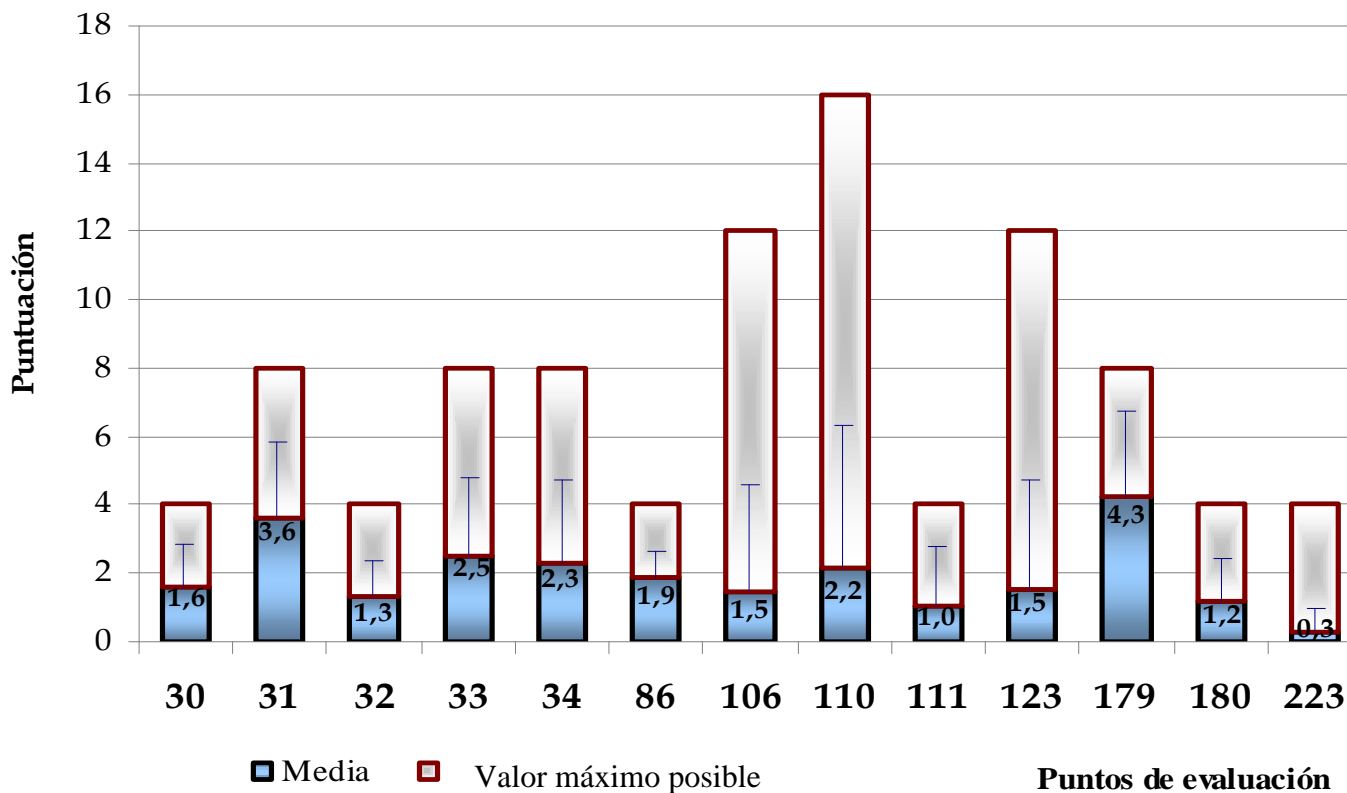


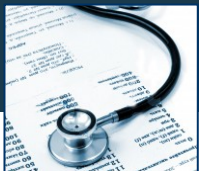
Criterios esenciales: Resultados en el total de hospitales (n=105)





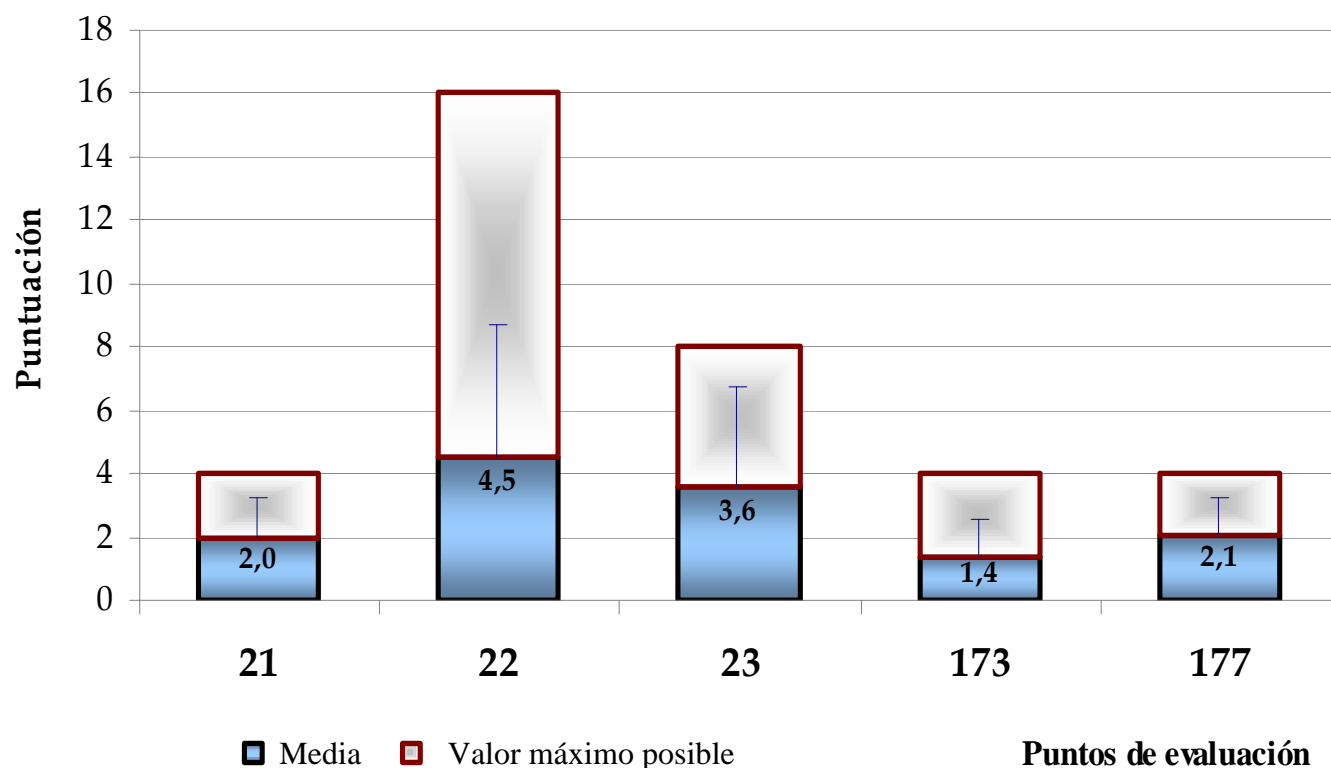
Prácticas de seguridad del *National Quality Forum* *Práctica 29. Prevención de errores con medicamentos de alto riesgo*





Soluciones para la Seguridad del Paciente de la OMS

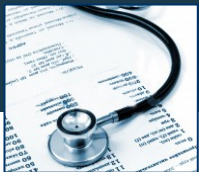
Solución nº 6. Continuidad correcta de la medicación en las transiciones asistenciales



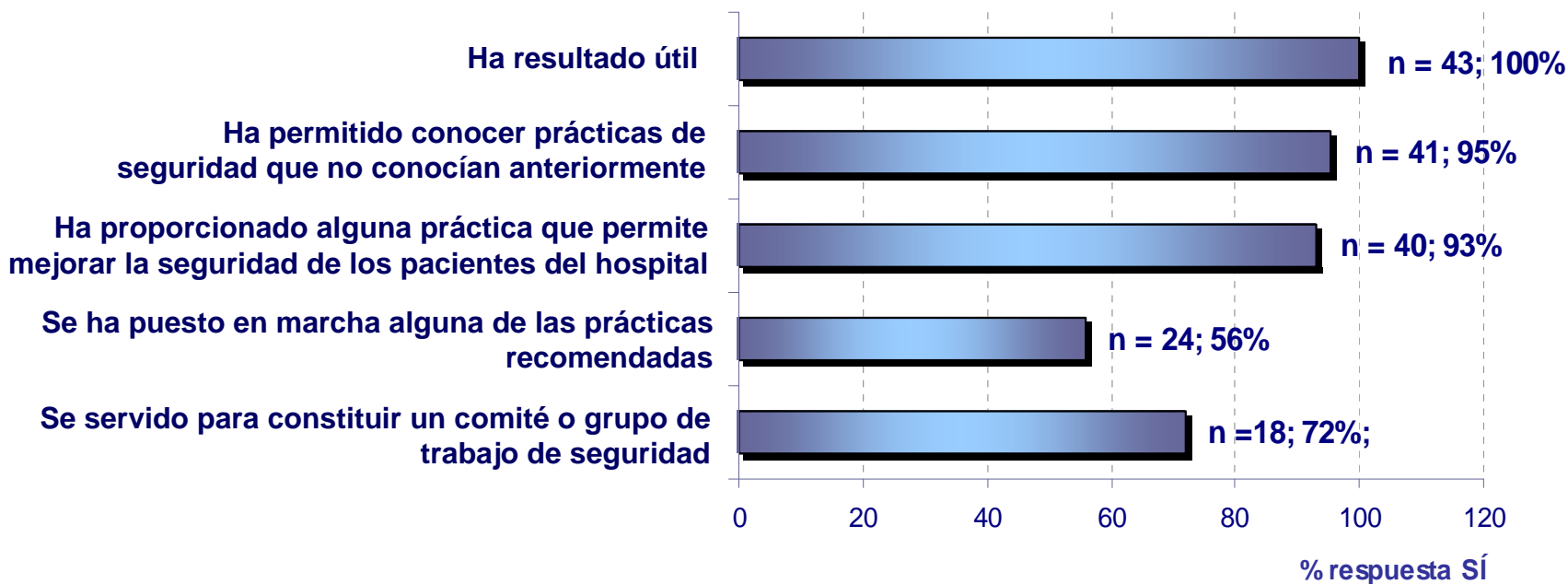


Utilidad del cuestionario de autoevaluación

- *Instrumento proactivo*
- *Permite conocer la situación basal*
- *Útil para difundir las prácticas de prevención de errores de medicación*
- *Ayuda a identificar las prácticas prioritarias a implantar*
- *Permite efectuar un seguimiento periódico de los progresos*



Encuesta de sobre utilidad del cuestionario de autoevaluación (n= 43 respuestas)





Relación de hospitales participantes en el estudio (I)

ANDALUCÍA

Complejo Hospitalario Virgen del Rocío (Sevilla)
Hospital Universitario Reina Sofía (Córdoba)
Complejo Hospitalario Carlos Haya (Málaga)
Hospital Universitario San Cecilio (Granada)
Hospital San Juan de la Cruz (Úbeda, Jaén)
Hospital de Poniente (El Ejido, Almería)
Hospital San Juan de Dios del Aljarafe (Bormujos, Sevilla)
Hospital de la Serranía (Ronda, Málaga)
Hospital de Antequera (Antequera, Málaga)
Hospital San Juan de Dios de Córdoba (Córdoba)
Hospital de Traumáticos, Clínica San Rafael de Cádiz (Cádiz)
Hospital Blanca Paloma (Huelva)
Hospital Dr. Pascual (Málaga)
Hospital Virgen las Montañas (Villamartín, Cádiz)
Hospital Virgen del Camino (Sanlúcar de Barrameda, Cádiz)

ARAGÓN

Hospital Universitario Miguel Servet (Zaragoza)
Hospital Clínico Universitario Lozano Blesa (Zaragoza)

ASTURIAS

Hospital Universitario Central de Asturias (Oviedo)
Hospital Monte Naranco (Oviedo)

BALEARES

Complejo Asistencial Son Dureta (Palma de Mallorca)
Hospital Can Misses (Ibiza)
Hospital Comarcal d'Inca (Inca)

CANARIAS

Complejo Hospitalario Materno-Insular (Gran Canaria)
Complejo Hospitalario Nt^a Sr^a de Candelaria (Tenerife)
Clínica San Juan de Dios (Santa Cruz de Tenerife)

CANTABRIA

Hospital Universitario Marqués de Valdecilla (Santander)

CASTILLA LA MANCHA

Hospital Virgen de la Salud (Toledo)
Hospital Geriátrico Virgen del Valle (Toledo)
Complejo Hospitalario Universitario de Albacete (Albacete)
Hospital General Virgen de la Luz (Cuenca)
Hospital General de Ciudad Real (Ciudad Real)
Hospital de Hellín (Hellín, Albacete)
Hospital Gutiérrez Ortega (Valdepeñas, Ciudad Real)
Hospital Provincial de la Misericordia (Toledo)



Relación de hospitales participantes en el estudio (II)

CATALUÑA

Hospital Clínic i Provincial de Barcelona (Barcelona)
Hospitals Vall d'Hebrón (Barcelona)
Hospital Universitari de Bellvitge (Barcelona)
Corporació Sanitària Parc Taulí (Sabadell, Barcelona)
Hospital de la Santa Creu i Sant Pau (Barcelona)
Hospital Universitari Germans Trias i Pujol (Badalona, Barcelona)
Hospital del Mar (Barcelona)
Hospital Mútua de Terrassa (Barcelona)
Hospital Universitario Sant Joan de Reus (Reus, Tarragona)
Hospital de Barcelona (Barcelona)
Hospital General de Vic (Vic, Barcelona)
Hospital Sant Jaume (Calella, Barcelona)
Hospital de l'Esperit Sant (St^a Coloma de Gramenet, Barcelona)
Hospital de San Bernabé (Berga, Barcelona)
Hospital de Figueres (Figueres, Girona)
Fundació Sanitària d'Igualada (Igualada, Barcelona)
Fundació Hospital Sant Joan de Déu (Martorell, Barcelona)
Institut Guttmann (Badalona, Barcelona)
Clínica Plató, Fundació Privada (Barcelona)
Clínica Sagrada Família (Barcelona)

CASTILLA Y LEÓN

Hospital Universitario de Salamanca (Salamanca)
Complejo Asistencial de León (León)
Hospital General Yagüe (Burgos)
Hospital Clínico Universitario de Valladolid (Valladolid)
Complejo Asistencial Virgen Concha (Zamora)
Complejo Hospitalario de Ávila (Ávila)
Hospital Santa Bárbara (Soria)
Hospital El Bierzo (Ponferrada, León)
Hospital Santiago Apóstol (Miranda de Ebro, Burgos)

EXTREMADURA

CHU Badajoz-Hospital Infanta Cristina (Badajoz)
CHU Badajoz-Hospital Perpetuo Socorro (Badajoz)
Hospital Don Benito-Villanueva de la Serena (Badajoz)

GALICIA

Complejo Hospitalario Universitario Juan Canalejo (A Coruña)
Hospital Meixoeiro. CHUVI (Vigo, Pontevedra)
Hospital Povisa (Vigo, Pontevedra)



Relación de hospitales participantes en el estudio (III)

LA RIOJA

Fundación Hospital de Calahorra (Calahorra, La Rioja)

MADRID

Fundación Hospital Alcorcón

Hospital G. U. Gregorio Marañón

Hospital 12 de Octubre

Hospital Central de la Cruz Roja San José y Santa Adela

Hospital Universitario de Getafe

Hospital Universitario Príncipe de Asturias (Alcalá de Henares)

Hospital Universitario Puerta de Hierro

Hospital Severo Ochoa (Leganés)

Hospital Central de la Defensa Gómez Ulla

Hospital de Fuenlabrada

Hospital Sur (Alcorcón)

MURCIA

Hospital Universitario Virgen de la Arrixaca

Hospital J.M. Morales Meseguer

NAVARRA

Hospital Virgen del Camino (Pamplona)

Hospital San Juan de Dios (Pamplona)

PAÍS VASCO

Instituto Oncológico (San Sebastián)

Hospital Donostia (San Sebastián)

Hospital de Cruces (Barakaldo, Vizcaya)

Hospital de Basurto (Bilbao)

Hospital Txagorritxu (Vitoria)

Hospital de Galdakao (Galdakao, Vizcaya)

Hospital de Bermeo (Bermeo, Vizcaya)

Hospital de Górliz (Górliz, Vizcaya)

Hospital de Zamudio (Zamudio, Vizcaya)

Hospital Psiquiátrico de Álava (Vitoria)

Hospital Psiquiátrico de Zaldibar (Zaldibar, Vizcaya)

VALENCIA

Hospital General Universitario de Alicante (Alicante)

Hospital Clínico Universitario (Valencia)

Hospital Universitario Dr. Peset (Valencia)

Hospital General Universitario de Elche (Elche, Alicante)

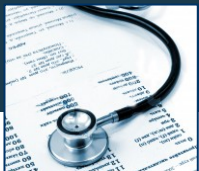
Hospital Universitari Sant Joan d'Alacant (Alicante)

Hospital Arnau de Vilanova (Valencia)

Hospital Lluís Alcanyís (Xativa, Valencia)

Hospital Pare Jofré (Valencia)

Hospital Malva-Rosa (Valencia)



ISMP-España



www.ismp-espana.org

www.ismp.org